

# Terra Incognita – Krajina nespoznaná



## Programový manuál



2013

verzia 2.0

## Obsah

1. Úvodné slovo a vízia.....	3
2. Základné pojmy .....	4
3. Východiská Programu TI a súlad s rozvojovými plánmi.....	5
3.1 Východiská a poslanie Programu TI .....	5
3.2 Súlad Programu TI s rozvojovými dokumentmi Košického samosprávneho kraja ....	6
4. Tematické cesty Programu TI a ich vstupné brány.....	6
5. Ciele a opatrenia Programu.....	10
5.1 Špecifické ciele a opatrenia Programu .....	11
5.2 Charakteristika opatrení Programu .....	12
6. Finančný plán Programu .....	15
7. Orgány zapojené do riadenia a implementácie Programu .....	15
8. Kontakty a užitočné odkazy.....	17

## 1. Úvodné slovo a vízia

**Košický samosprávny kraj** sa vlastným Programom **Terra Incognita – Krajina nespoznaná** zapojil ako hlavný partner do projektu **Košice – Európske hlavné mesto kultúry 2013**. Do roku 2013 bude nosným Programom všetkých aktivít KSK v oblasti kultúry. Je zároveň hlavným ideovým zámerom Plánu hospodárskeho a sociálneho rozvoja KSK v Programovacom období 2007 – 2013 v oblasti kultúry. Zámerom regionálnej samosprávy je jeho trvalá udržateľnosť aj v ďalších rokoch.

Program Terra Incognita je geograficky zameraný na celý Košický kraj. Jeho dlhodobým cieľom je zvýšenie kvality života a návštevnosti Košického kraja prostredníctvom rozvoja kultúry, športu a voľnočasových aktivít a cestovného ruchu.

Pri formulovaní ideovej časti Programu sme vychádzali z poznatkov cestovných agentúr, že návštevníkov priťahuje to, čo je im blízke. Návštevníci Slovenska sú prekvapení nielen krásou krajiny, ale aj pre nich nepoznanou bohatou kultúrou. Pre mnohých návštevníkov je Slovensko bielym, doteraz neprebádaným miestom na mape Európy. Metropola kraja – Košice – má ako druhé najväčšie slovenské mesto osud druhých miest – vie sa o ňom podstatne menej ako o hlavnom meste. Preto je našou výzvou inšpirovať domácich i zahraničných hostí, aby objavovali Krajinu nespoznánu – Terra Incognita.

Tento región bol v minulosti dôležitým bodom na mape Európy a často sa výrazným spôsobom podieľal na formovaní jeho kultúry. Už v dobe bronzovej tadiaľ viedla Baltská cesta, ktorá spájala Košickú kotlinu s Baltským morom. Obchodno-kultúrny význam dokumentujú aj ďalšie historické a tematické cesty – Jantárová, Soľná, Gotická, Železná, Poštová, Vílna a iné. V období tureckých nájzdov boli Košice po Budíne druhým najdôležitejším mestom Uhorska. V čase ukončenia II. svetovej vojny sa na chvíľu stali aj najdôležitejším mestom Československa, kde sídlila vláda.

Košický kraj je nespoznanou krajinou nielen pre zahraničných návštevníkov. Mnoho ľudí s trvalým pobytom na území Slovenska má veľmi málo vedomostí a poznatkov o tunajších prírodných, historických a kultúrnych pamiatkach, o zaujímavostiach. Dôraz Programu Terra Incognita kladieme preto aj na domáceho návštevníka.

Existuje mnoho nástrojov, ktorými sa môžeme snažiť skvalitniť náš každodenný život. Jednou z oblastí, v ktorej má naša krajina neodškriepiteľný potenciál, je cestovný ruch. Pre jeho rozvoj vieme využiť bohaté kultúrne tradície zasadené do jedinečnej prírodnej scenérie tejto krajiny. Našou víziou je vytvorenie takého prostredia, v ktorom sa domáci aj hostia cítia rovnako dobre. Prostredia, ktoré uživí svojich obyvateľov, poteší zmysly a srdcia návštevníkov a dlhodobo zabezpečí prosperitu všetkých.

Účelom tohto Programového manuálu je poskytnúť všetkým záujemcom o spoluprácu či finančnú dotáciu, potenciálnym partnerom, dotknutým aktérom žijúcim v záujmovom území pôsobenia Programu, konkrétny návod, ako používať Program Terra Incognita - Krajina nespoznaná. Viac informácií je možné nájsť na web stránke Programu [www.terraincognita.sk](http://www.terraincognita.sk).

## 2. Základné pojmy

Pre účely **Programového manuálu Terra Incognita (TI)** boli zavedené definície a pojmy, ktoré majú prispieť k lepšiemu pochopeniu charakteru tematických ciest:

**Program Európske hlavné mesto kultúry (EHMK)** – Program Európskeho spoločenstva, ktorý od roku 1985 vyhlasuje Európska komisia. Cieľ Programu - upriamiť pozornosť na vybrané mesto a jeho kultúrnu ponuku a prispieť k väčšiemu porozumeniu v Európe. Od roku 2009 funguje ako národná súťaž, t.j. titul získava jedno mesto zo starých členských krajín EÚ a jedno z nových. V roku 2013 to budú Košice a Marseille.

**Tematická cesta** – geograficky vytýčená trasa na území regiónu, ktorá má svoje špecifiká z hľadiska histórie, pamätihodností, tradičnej kultúry a turistických zaujímavostí. V Programe Terra Incognita sú vytýčené tri tematické cesty - Gotická cesta, Vínná cesta a Železná cesta.

**Cieľové miesto** – je významné vybrané sídlo – mesto alebo obec ležiace na jednej z troch tematických ciest (Gotickej ceste, Vínnnej ceste alebo Železnej ceste), v ktorom sa nachádza jeden alebo viacero cieľových bodov.

**Cieľový bod** – je konkrétny hmotný kultúrny, historický alebo technický objekt v cieľovom mieste viažuci sa k tematickej ceste, na trase ktorej leží.

**Bod záujmu** – je hmotný alebo aj nehmotný objekt, aktivita alebo služba v dostupnom spádovom území cieľového miesta, ktoré poskytuje návštevníkom uspokojovanie ich potrieb.

**Dostupné spádové územie** – v okruhu cca 15 km (po pozemných komunikáciách) od cieľového bodu, v ktorom sa nachádza jeden alebo viacero bodov záujmu.

**Vstupná brána** – je prirodzené centrum regiónov Košického kraja s miestnou históriou a rozvinutými službami pre návštevníkov. Umožňuje optimálny „vstup“ pri príchode návštevníka do regiónu a dostupnosť informácií o tematických cestách.

**Dramaturgický plán Programu TI** – je dokument, ktorý zahŕňa sedem tematických okruhov, ktoré vychádzajú z daností, histórie a kultúrneho potenciálu, v rámci ktorých majú byť spracované projekty historického a umeleckého zmapovania tematických ciest.

**Dotačná schéma Programu TI** – dokumenty, ktoré presne stanovujú pravidlá a podmienky, na základe ktorých môže Košický samosprávny kraj poskytnúť dotáciu jednotlivým prijímateľom v rámci Programu TI.

**Projekt** – nástroj zmeny zo súčasného stavu na stav žiaduci; obsahuje súhrn činností a aktivít, na ktoré sa vzťahuje poskytnutie dotácie, ktoré popisuje žiadateľ vo svojej žiadosti o dotáciu a ktoré realizuje v súlade so Zmluvou o poskytnutí dotácie.

**Dopytovo orientovaný projekt** – projekt predkladaný žiadateľom na základe výzvy na predkladanie žiadosti o dotáciu určenej pre dvoch a viacerých žiadateľov.

**Individuálny projekt** – projekt, pri výbere ktorého neprebehne súťaž. Bude ho realizovať Košickým samosprávnym krajom vopred určený subjekt.

### 3. Východiská Programu TI a súlad s rozvojovými plánmi

**Programový manuál Terra Incognita - Krajina nespoznaná** popisuje samotný Program, jeho ciele, priority, opatrenia a nástroje realizácie. Spolu s ďalšími zdrojmi informácií, ktoré nájdete vymenované v poslednej kapitole, poskytne ucelenú informáciu pre každého záujemcu, možného spolupracovníka, či užívateľa.

#### 3.1 Východiská a poslanie Programu TI

Východiskom Programu je **bohatý kultúrny, historický, remeselný a prírodný potenciál**, ktorý sa využije k skvalitneniu života ľudí, žijúcich v regióne na trasách troch tematických ciest a v ich blízkosti ale aj pre čiastočné riešenie dlhodobých problémov v sociálnej, kultúrnej a hospodárskej oblasti.

Na území Košického kraja sa stretávajú a prelínajú kultúrne vplyvy historických regiónov Zemplína, Abova, Spiša a Gemera a vytvárajú bohatý a mimoriadne rozmanitý kultúrno-historický potenciál so špecifickými tradíciami a kultúrnymi zvyklosťami.

Do svetového kultúrneho dedičstva UNESCO je zaradený Spišský hrad s okolitými pamiatkami. Národnými kultúrnymi pamiatkami sú hrad Krásna Hôrka, kaštieľ s areálom parku v Betliari, Kláštor premonštrátov v Jasove a ďalšie. Centrum krajského mesta Košice je vyhlásené za mestskú pamiatkovú rezerváciu. Prírodné pamiatky - jaskyne Slovenského krasu nachádzajúce sa v kraji - sú zapísané tiež do svetového prírodného dedičstva UNESCO.

Program Terra Incognita (ďalej len TI) je **Program Košického samosprávneho kraja na podporu duchovných a kultúrnych hodnôt, rozvoja kultúrneho cestovného ruchu prostredníctvom vytvorenia trvalo udržateľnej ponuky produktov a služieb na troch tematických cestách - Železnej ceste, Gotickej ceste a Vinnej ceste.**

Program má za cieľ pritiahnúť návštevníkov z blízkeho okolia, Slovenska, či zahraničia, na územie Košického kraja a zážitkovou formou im prezentovať prostredie poskytujúce kvalitné služby. Dlhodobým zámerom Programu TI je **posilnenie regionálneho rozvoja, zlepšenie kvality života obyvateľov v regióne a skvalitnenie služieb kultúrneho cestovného ruchu tak, aby sa región Košického kraja stal krajinou spoznávania hodnou.**

Aj napriek bohatému potenciálu vnímame **potrebu oživovania produktov a služieb kultúrneho cestovného ruchu v Košickom kraji, potrebu vytvárania a rozšírenia ďalších doplnkových ponúk**, ktoré sú pre návštevníka veľmi dôležité pri rozhodovaní, či si dané miesto vyberie za cieľ svojej návštevy. Ide predovšetkým o ponuky kultúrnych, spoločenských a športových podujatí a ponuky kvalitných stravovacích a ubytovacích služieb. Hodnotu zážitku spokojného návštevníka nevytvára len informácia o pamiatke, ale aj kvalita služieb v

neďalekom hostinci, kde si návštevník pochutí na regionálnych špecialitách. Podobne aj príjemná rodinná atmosféra v penzióne, či zážitok pri vinobraní, kde si vyskúša svoje fyzické schopnosti a ochutná miestne produkty.

### 3.2 Súlad Programu TI s rozvojovými dokumentmi Košického samosprávneho kraja

Program TI je v *súlade s Plánom hospodárskeho a sociálneho rozvoja Košického samosprávneho kraja* 2007 – 2013 a viacerými sektorovými stratégiami regionálnej samosprávy. Jeho realizácia naplňa vytýčené ciele *projektu Košice – Európske hlavné mesto kultúry 2013* (ďalej len EHMK 2013) s cieľom zapojiť celý región Košického kraja do aktivít projektu EHMK 2013.

Program TI bude pokračovať v realizácii aj po roku 2013. Spolupráca medzi Košickým samosprávnym krajom (ďalej len KSK) a mestom Košice je zmluvne dohodnutá od októbra 2009.

Obsahovo Program TI *vychádza z Dramaturgického plánu*, ktorý stanovuje základné rámce pre definíciu tematických okruhov a Programových tém.

Pre realizáciu cieľov a priorít Programu prijalo Zastupiteľstvo Košického samosprávneho kraja aj *Všeobecne záväzné nariadenie č. 9/2011 o poskytovaní dotácií a účelových finančných prostriedkov z rozpočtu KSK v rámci Programu Terra Incognita*, ktorým umožnilo distribúciu malých grantov pre aktérov a organizácie spolupracujúce s Programom.

## 4. Tematické cesty Programu TI a ich vstupné brány

Kultúrno-historické dedičstvo v jednotlivých sídlach Košického kraja vytvára predpoklady pre návštevu a spoznávanie regiónov na troch tematických cestách - Gotickej ceste, Vínnej ceste a Železnej ceste. Výber a zameranie tematických ciest súvisí s historickými danosťami a koncentráciou určitých špecifických činností v Košickom kraji, na zachované pamätihodnosti z gotického obdobia, pestovanie viniča a výrobu vína a na hutnícky a banícky priemysel.



### Gotická cesta – VIA GOTHICA

Gotická cesta prechádza územím s najvzácnejšími kultúrno-historickými pamiatkami, ktoré vznikli v stredoeurópskom kontexte poväčšine v stredoveku v období rozvoja gotiky. Mnohé z nich sú národnými kultúrnymi pamiatkami a niektoré sú zapísané do Zoznamu svetového kultúrneho a prírodného dedičstva UNESCO. Okrem hradných komplexov, historických miest, chrámov a katedrál, vedie Gotická cesta aj k miestnym klenotom ako sú dedinské kostoly, meštianske a remeselnícke domy alebo kamenné mosty. Gotická cesta zahŕňa v súčasnosti 48 cieľových miest.

## Cieľové miesta na Gotickej ceste

Poznámka: Cieľové miesta písané *kurzívou* sú miesta, ktoré ležia na viac ako len na jednej tematickej ceste

<i>Betliar</i>	Leles	Slanec
Budkovce	Lipovník	<i>Slavec</i>
Čečejevce	Lúčka	Smižany
<i>Dobšiná</i>	Malé Ozorovce	<i>Spišská Nová Ves</i>
<i>Gelnica</i>	Markušovce	Spišské Vlachy
Henckovce	<i>Michalovce</i>	Spišské Tomášovce
Hrabušice	<i>Moldava nad Bodvou</i>	Spišský hrad
<i>Hrušov</i>	Nižná Myšľa	<i>Stratená</i>
<i>Hrhov</i>	<i>Nižná Slaná</i>	Svinica
<i>Jablonov nad Turňou</i>	Oborín	<i>Štítnik</i>
Jaklovce	Odorín	Tibava
<i>Jasov</i>	<i>Ochtiná</i>	<i>Trebišov</i>
Kocel'ovce	Plešivec	Turňa nad Bodvou
<i>Košice</i>	Roštár	<i>Vlachovo</i>
Krásnohorské Podhradie	<i>Rožňava</i>	Vyšná Slaná
<i>Krompachy</i>	Ruská	Žehra

## Gotická cesta



Vínna cesta – VIA VINARIA

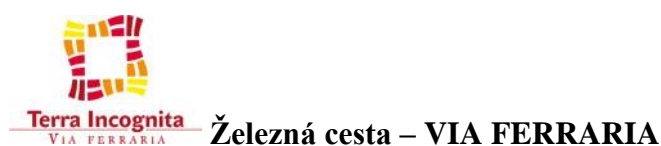
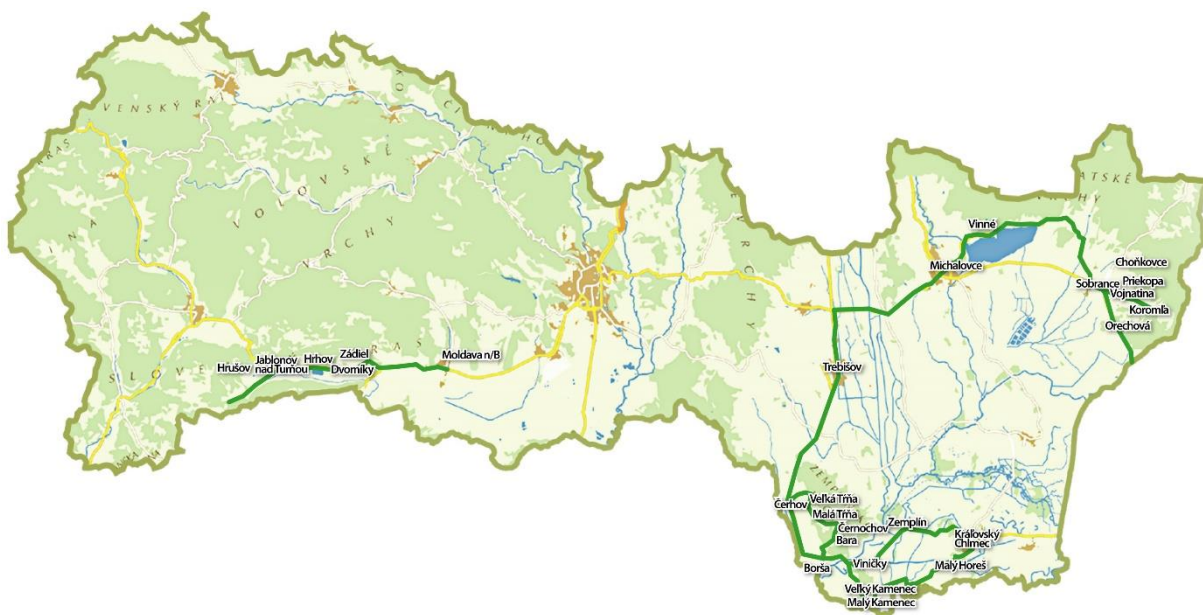
Vínna cesta v Košickom kraji prepája vinohradnícke rajóny Košického kraja od Jablonova nad Turňou a Moldavy nad Bodvou cez Tokajskú oblasť v Zemplínskych vrchoch (slovenská časť regiónu Tokaj), východnejšie smerom na Kráľovský Chlmec a severovýchodnejšie na Vinné pri Šírave a Tibavskú oblasť. Vínna cesta zahŕňa v súčasnosti 27 cieľových miest.

### Cieľové miesta na Vinnej ceste

Poznámka: Cieľové miesta písané *kurzívou* sú miesta, ktoré ležia na viac ako len na jednej tematickej ceste

Bara	Koromľa	Sobrance
Borša	Kráľovský Chlmec	<i>Trebišov</i>
Čerhov	Malá Tŕňa	Veľká Tŕňa
Černochovej	<i>Michalovce</i>	Veľký Kamenec
Dvorníky	Malý Horeš	Vinné
<i>Hrhov</i>	Malý Kamenec	Viničky
<i>Hrušov</i>	<i>Moldava nad Bodvou</i>	Vojnatina
Choňkovce	Orechová	Zádiel
<i>Jablonov nad Turňou</i>	Priekopa	Zemplín

### Vínna cesta



Železná cesta spája miesta bývalej ťažby železných rúd, výroby a spracovania železa a ďalších kovov. Na území dnešného Slovenska predstavovalo baníctvo a hutníctvo významné



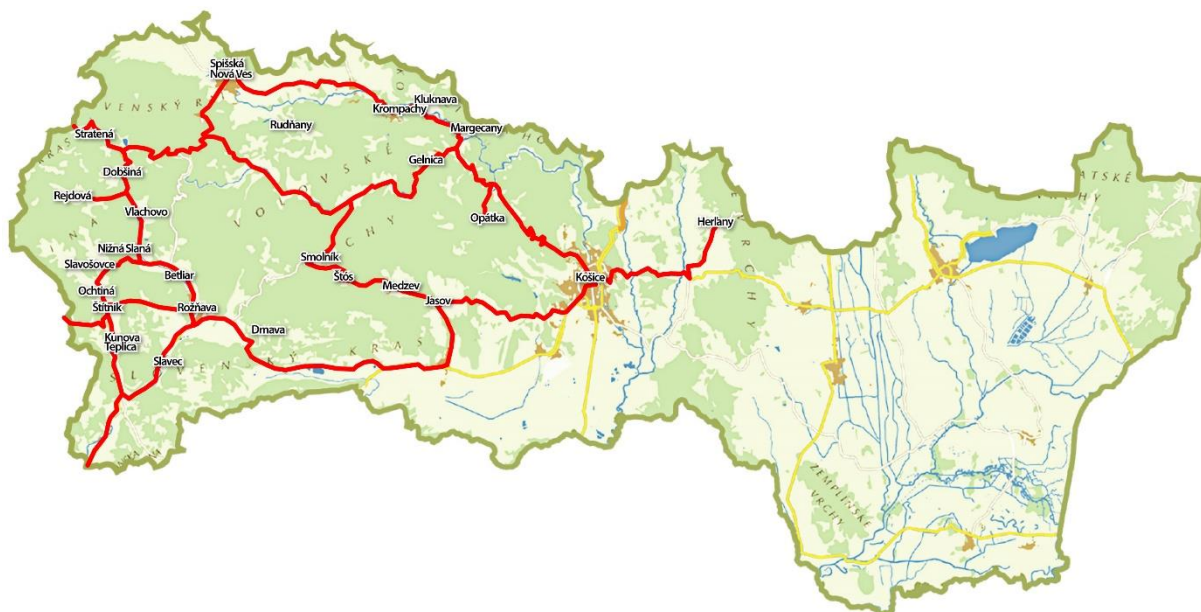
odvetvie, ktoré znamenalo ekonomický prínos. Jeho technická a technologická úroveň bola vysoká. Spomeňme iba tzv. slovenské pece, vysokú pec na drevené uhlie, na koks, použitie pušného prachu pri ťažení rúd v baníctve, hámorníctvo atď. Spolu s baníctvom a hutníctvom sa rozvíjala aj kultúra a tradície. Železná cesta zahŕňa v súčasnosti 24 cieľových miest.

Poznámka: Cieľové miesta písané *kurzívou* sú miesta, ktoré ležia na viac ako len na jednej tematickej ceste

### Cieľové miesta na Železnej ceste

<i>Betliar</i>	<i>Krompachy</i>	<i>Rožňava</i>
<i>Dobšiná</i>	<i>Kunova Teplica</i>	<i>Rudňany</i>
<i>Dnava</i>	<i>Margecany</i>	<i>Smolník</i>
<i>Gelnica</i>	<i>Medzev</i>	<i>Spišská Nová Ves</i>
<i>Herľany</i>	<i>Nižná Slaná</i>	<i>Stratená</i>
<i>Jasov</i>	<i>Ochtiná</i>	<i>Štítnik</i>
<i>Kluknava</i>	<i>Opátka</i>	<i>Štós</i>
<i>Košice</i>	<i>Rejdová</i>	<i>Vlachovo</i>

### Železná cesta

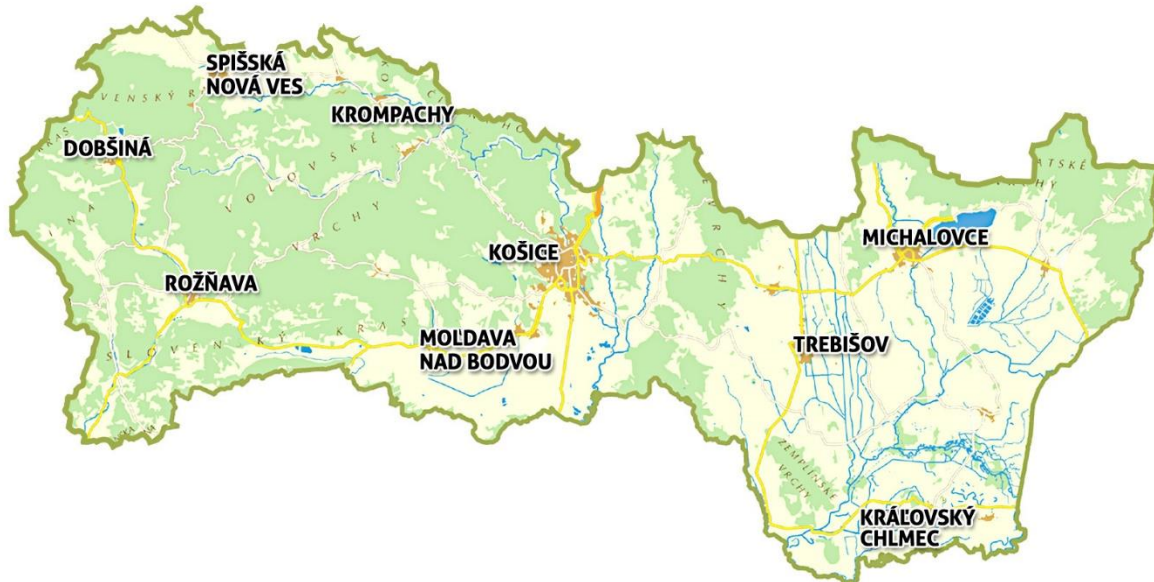


Jednotlivé cieľové miesta boli zaradené do tematických ciest na základe analýz spracovaných Odborom kultúry a cestovného ruchu Úradu Košického samosprávneho kraja v spolupráci s regionálnymi odborníkmi pre oblasť cestovného ruchu, kultúry, histórie, regionálneho rozvoja a zástupcami miestnych samospráv.

Počet cieľových miest Programu TI nie je definitívny. V odôvodnených prípadoch sa na základe návrhu môže počet cieľových miest rozšíriť alebo aj zúžiť.

## Vstupné brány

**Vstupná brána** alebo **informačná brána** predstavuje prirodzené turistické a kultúrne centrum regiónu Košického kraja s miestnou históriou a rozvinutými službami pre návštevníkov. Umožňuje optimálny „vstup“ návštevníka do regiónu z hľadiska dostupnosti základných turistických služieb a informácií o tematických cestách.



***Vstupná brána je charakterizovaná ako:***

- ***informačné centrum*** (poskytovanie existujúcich informácií o cieľových miestach a cieľových bodoch na tematických cestách)
- ***dopravne dostupné centrum*** (rôzne druhy dopravy fungujúce celoročne s napojením na centrum regiónu, národnú ale aj medzinárodnú dopravu)
- ***turistické centrum*** (dostatočné množstvo ubytovacích a stravovacích zariadení rôznych kategórií s celoročnou prevádzkou)
- ***kultúrne a voľnočasové centrum*** (pravidelné kultúrne a voľnočasové aktivity ponúkané pravidelne a celoročne)

V súčasnosti je na území Košického samosprávneho kraja identifikovaných **deväť vstupných brán**: ***Dobšiná, Košice, Krompachy, Kráľovský Chlmec, Michalovce, Moldava nad Bodvou, Rožňava, Spišská Nová Ves a Trebišov.***

## 5. Ciele a opatrenia Programu

**Hlavným cieľom Programu TI** je prispieť k rozvoju cestovného ruchu efektívnejším využitím potenciálu Košického kraja v oblasti kultúrneho a prírodného dedičstva, a tým prispieť k zlepšeniu kvality života obyvateľov v regióne.

### **Špecifické ciele:**

**Zvýšiť návštevnosť Košického kraja prostredníctvom:**

- 1. podpory verejných kultúrnych a spoločenských aktivít.**
- 2. Zvýšenia kvality kultúrnej a voľnočasovej infraštruktúry s cieľom rozvíjať, vytvárať a zatriktívňovať turistické destinácie v Košickom kraji a podporiť tak domáci a zahraničný cestovný ruch.**
- 3. Zvýšenia úrovne zručností a vedomostí miestnych aktérov v oblasti kultúrno-poznávacieho cestovného ruchu.**
- 4. Rozšírenia a skvalitnenia ponuky v kultúrno-poznávacom cestovnom ruchu prostredníctvom podpory spolupráce aktérov cestovného ruchu pôsobiacich na Vínnej, Gotickej a Železnej ceste.**

Pre dosiahnutie týchto cieľov budú počas obdobia 2011 – 2013 vyhlasované výzvy na predkladanie žiadostí o dotáciu (projekty) a realizované individuálne projekty či podporné projekty a ďalšie iniciatívy.

Košický samosprávny kraj prostredníctvom dotačnej schémy Programu TI **podporí projekty, ktoré sú viazané na tematické okruhy definované v Dramaturgickom pláne**, prioritne také **projekty, ktoré vychádzajú z miestnych špecifík** a vykazujú **známky jedinečnosti** v celoslovenskom kontexte. Projekty, by mali byť pripravované pre konkrétne cieľové skupiny návštevníkov s cieľom poskytnúť im **zážitok, zážitkové príbehy a zároveň by mali byť trvalo udržateľné**.

### **Očakávané dopady Programu TI:**

- Inovovaná a rozšírená ponuka v oblasti kultúry, cestovného ruchu a voľnočasového vyžitia,
- Zvýšená informovanosť o ponuke kultúrneho a turistického vyžitia,
- Vytvorené fungujúce partnerstvá medzi aktérmi cestovného ruchu
- Zvýšený záujem o miestnu kultúru, históriu a tradície,
- Posilnený vzťah miestneho obyvateľstva k svojmu sídlu, k regiónu (posilnený lokálpatriotizmus).

## **5.1 Špecifické ciele a opatrenia Programu**

**Špecifický cieľ č. 1: Zvýšiť návštevnosť Košického kraja prostredníctvom podpory verejných kultúrnych a spoločenských aktivít.**

Cieľ sa dosiahne prostredníctvom nasledovných opatrení:

**Opatrenie 1.1** Podpora Promo podujatí

**Opatrenie 1.2** Podpora Top podujatí

**Opatrenie 3.1** Vzdelávacie kurzy, zážitkové kurzy a tréningy

**Špecifický cieľ č. 2:** *Zvýšiť kvalitu kultúrnej a voľnočasovej infraštruktúry s cieľom rozvíjať vytvárať a zatriktívňovať turistické destinácie v Košickom kraji a podporiť tak domáci a zahraničný cestovný ruch.*

Cieľ sa dosiahne prostredníctvom nasledovných opatrení:

**Opatrenie 2.1** Drobná infraštruktúra cestovného ruchu

**Opatrenie 3.1** Vzdelávacie kurzy, zážitkové kurzy a tréningy

**Špecifický cieľ č. 3:** *Zvýšiť úroveň zručností a vedomostí miestnych aktérov v oblasti kultúrno-poznávacieho cestovného ruchu.*

Cieľ sa dosiahne prostredníctvom nasledovného opatrenia:

**Opatrenie 3.1** Vzdelávacie kurzy, zážitkové kurzy a tréningy

**Špecifický cieľ č. 4** *Rozšíriť a skvalitniť ponuku v kultúrno-poznávacom cestovnom ruchu prostredníctvom podpory spolupráce aktérov cestovného ruchu pôsobiacich na Vínnej, Gotickej a Železnej ceste*

Cieľ sa dosiahne prostredníctvom nasledovného opatrenia:

**Opatrenie 4.1** Tvorba ucelenej spoločnej ponuky

## 5.2 Charakteristika opatrení Programu

### **Opatrenie 1.1 Podpora Promo podujatí**

Opatrenie je zamerané na *podporu kvalitných kultúrnych, spoločenských a voľnočasových aktivít, ktoré majú záujem a potenciál niest' a efektívne propagovať značku TI.*

V rámci Programu TI budú podporené Promo aktivity v *nasledovných tematických okruhoch:*

- História,
- Kultúrne dedičstvo,
- Umenie,
- Tradícia,
- Prírodné bohatstvo a ekológia,
- Šport,
- Relax

Odporúčaný je súlad s Dramaturgickým plánom Programu TI. Opatrenie bude implementované prostredníctvom *dopytovo orientovaných projektov.*

### **Opatrenie 1.2 Podpora Top podujatí**

Opatrenie je zamerané na podporu *vysoko kvalitných kultúrnych a spoločenských a voľnočasových podujatí realizovaných v Košickom kraji, ktoré vykazujú známky vysokej kvality a jedinečnosti v európskom kontexte a v nadväznosti na projekt EHMK 2013.*

Košický samosprávny kraj prostredníctvom Programu TI *podporí také podujatia, ktoré sú v zhode s Dramaturgickým plánom, vykazujú známky multižánrovosti a interaktívnosti, prepájajú originalitu s tradíciou a zameranie podujatia je v zhode s témou cesty.*

V rámci Programu TI budú podporené TOP aktivity realizované *v nasledovných tematických okruhoch:*

- História,
- Kultúrne dedičstvo,
- Umenie,
- Tradícia,
- Prírodné bohatstvo a ekológia,
- Šport,
- Relax

Opatrenie bude implementované prostredníctvom **dopytovo orientovaných projektov** a / alebo **individuálnych projektov**.

### **Opatrenie 2.1 Drobná infraštruktúra cestovného ruchu**

Opatrenie je zamerané na *rozvoj drobnej infraštruktúry* pre aktívny a kultúrno-poznávací cestovný ruch s cieľom zvýšiť kvalitu cieľových miest, cieľových bodov a bodov záujmu so zameraním na:

- *úpravu, zlepšenie a rozšírenie technického stavu drobnej infraštruktúry cestovného ruchu* predovšetkým v cieľových miestach Programu TI a dostupnom spádovom území
- *zvýšenie informovanosti návštevníkov o atraktivitách cestovného ruchu prostredníctvom rozšírenia informačných systémov*

Opatrenie bude implementované prostredníctvom *dopytovo orientovaných projektov*.

### **Opatrenie 3.1 Vzdelávacie kurzy, zážitkové kurzy a tréningy**

Opatrenie je zamerané na vzdelávanie aktérov profesionálov a amatérov v cestovnom ruchu, aktivistov z komunit, a potenciálnych záujemcov s cieľom umožniť im prostredníctvom vzdelávacích a zážitkových kurzov a tréningov získať zručnosti a znalosti o možnostiach podnikania, financovania, aktuálnych trendoch, riadení a organizovaní, službách a marketingu v oblasti kultúrno-poznávacieho cestovného ruchu. Vzdelávanie bude zamerané aj na získanie praktických skúseností a zručností na prípravu a samotnú realizáciu projektov v oblasti kultúrno-poznávacieho cestovného ruchu.

Opatrenie bude implementované prostredníctvom *individuálnych projektov*.

#### **Opatrenie 4.1 Tvorba ucelenej spoločnej ponuky**

Opatrenie je zamerané na **vytvorenie ucelenej ponuky** v oblasti kultúrno-poznávacieho cestovného ruchu atraktívnej pre rôzne cieľové skupiny prostredníctvom sieťovania aktérov a tvorby spoločných produktov v cestovnom ruchu. Podporené budú najmä nasledovné aktivity:

- **inovovanie existujúceho bodu záujmu** alebo vytvorenie nového bodu záujmu za účelom jeho zakomponovania do spoločnej ponuky alebo produktu.
- **využívanie inovatívnych marketingových nástrojov** za účelom propagácie vytvorenej spoločnej ponuky.
- **úprava a/alebo zlepšenie technického stavu objektov** tvoriacich ponuku alebo produkt.

Opatrenie bude implementované prostredníctvom *dopytovo orientovaných projektov*.

#### **Oprávnenými žiadateľmi pre opatrenia 1.1, 1.2, 2.1, 3.1, 4.1 sú:**

- právnické osoby
- fyzické osoby oprávnené na podnikanie podľa § 2 ods. (2) Obchodného zákonníka so sídlom alebo trvalým pobytom na území KSK,
- organizácie, ktorých zakladateľom alebo zriaďovateľom je KSK, pokiaľ sa nezúčastňujú procesu výberu alebo hodnotenia projektov na realizáciu cieľov Programu alebo nezabezpečujú implementáciu Programu.

#### **Spôsob financovania projektov:**

Dotácia sa môže poskytnúť **vo výške maximálne 90 %** z celkového schváleného rozpočtu projektu.

- a) V prípade projektov, ktorých realizácia trvá **do 90 dní** sa dotácia poskytne v dvoch častiach:  
**Prvá splátka** 70% schválenej dotácie do 10 dní od nadobudnutia účinnosti tejto zmluvy.  
**Druhá splátka** 30% schválenej dotácie do 10 dní odo dňa schválenia záverečnej hodnotiacej správy a finančného vyúčtovania celej dotácie vrátane spolufinancovania žiadateľa, predloženého prijímateľom Riadiacim výborom.
- b) V prípade projektov, ktorých realizácia trvá **dlhšie ako 90 dní** sa dotácia poskytuje v troch častiach:  
**Prvá splátka** 30% do 10 dní od nadobudnutia účinnosti tejto zmluvy.  
**Druhá splátka** 40% do 10 dní odo dňa schválenia Priebežnej finančnej a hodnotiacej správy predloženej prijímateľom sprostredkovateľským orgánom.  
**Tretia splátka** 30% do 10 dní odo dňa schválenia záverečnej hodnotiacej správy a finančného vyúčtovania celej dotácie vrátane spolufinancovania žiadateľa, predloženého prijímateľom Riadiacim výborom.

#### **Finančná spoluúčasť žiadateľa**

Od žiadateľa o dotáciu sa vyžaduje spoluúčasť pri financovaní projektu vo výške minimálne 10 % z celkových výdavkov na realizáciu projektu vo forme finančných vkladov.

## 6. Finančný plán Programu

Finančný plán podľa jednotlivých priorít a opatrení je uvedený v nasledovnej tabuľke:

Špecifický cieľ	Opatrenie	Finančná alokácia
č. 1: Zvýšiť návštevnosť Košického kraja prostredníctvom podpory verejných kultúrnych a spoločenských aktivít	Opatrenie 1.1 Podpora Promo podujatí	max. 120 000,00 EUR
	Opatrenie 1.2 Podpora Top podujatí	zatiaľ neurčená
č. 2: Zvýšiť kvalitu kultúrnej a voľnočasovej infraštruktúry s cieľom rozvíjať vytvárať a zatriktívňovať turistické destinácie v Košickom kraji	Opatrenie 2.1 Drobná infraštruktúra cestovného ruchu	max. 500 000,00 EUR
č. 3: Zvýšiť úroveň zručností a vedomostí miestnych aktérov v oblasti kultúrno-poznávacieho cestovného ruchu	Opatrenie 3.1 Vzdelávacie kurzy, zážitkové kurzy a tréningy	zatiaľ neurčená
č.4 Rozšíriť a skvalitniť ponuku v kultúrno-poznávacom cestovnom ruchu prostredníctvom podpory spolupráce aktérov cestovného ruchu pôsobiacich na Vínnej, Gotickej a Železnej ceste.	Opatrenie 4.1 Tvorba ucelenej spoločnej ponuky	max. 300 000,00 EUR

## 7. Orgány zapojené do riadenia a implementácie Programu

*Riadiaci výbor je rozhodujúcim orgánom pri realizácii Programu TI.* Štatút Riadiaceho výboru stanovuje pravidlá pre jeho činnosť. Predseda KSK menuje členov Riadiaceho výboru a určuje ich počet.

Riadiaci výbor najmä:

1. schvaľuje
  - a) smerovanie Programu TI,
  - b) strategické ciele, ktoré sa majú Programom TI naplniť,
  - c) konkrétne projekty v rámci Programu TI,
  - d) nástroje a spôsoby, ktorými sa Program TI implementuje,
  - e) podmienky grantového Programu,
  - f) grantovú schému a spôsoby jej vyhlasovania, vrátane pravidiel a kritérií pre
  - g) hodnotenie súťažných návrhov,

- h) výsledky a návrhy na udelenie jednotlivých grantov,
2. hodnotí plnenie Programu TI 2x ročne,
3. obhajuje a zastrešuje Program TI v rámci zastupiteľstva a navonok voči partnerom, médiám a verejnosti,
4. neodkladne informuje a predkladá na schválenie podklady do vedenia KSK,
5. priamo riadi sprostredkovací orgán Programu TI,
6. bezprostredne riadi realizáciu Programu,
7. poskytuje podporu pre fungovanie nižších zložiek Programu.

**Rada Programu Terra Incognita** je operatívny výkonný a koordinačný orgán zložený zo zástupcov organizácii podieľajúcich sa na realizácii programu. Operatívne riadi činnosť jednotlivých zložiek programu, pripravuje podklady k práci riadiaceho výboru a rozhoduje v čase medzi zasadnutiami riadiaceho výboru v záležitostiach, ktoré sú v jej kompetenciách.

**Monitorovací výbor** je kontrolným orgánom zabezpečujúci monitoring aktivít Programu TI. Štatút Monitorovacieho výboru stanovuje pravidlá pre jeho činnosť. Zastupiteľstvo KSK zriaďuje monitorovací výbor a schvaľuje jeho členov.

**Sprostredkovateľský orgán** pripravuje a administruje jednotlivé výzvy po schválení v Riadiacom výbore. Rozsah a definovanie úloh Sprostredkovateľského orgánu je v kompetencii Riadiaceho výboru a tvorí súčasť zmluvy o poskytnutí dotácie.

**Administrovať výzvu znamená** zabezpečiť:

- príjem žiadostí o dotáciu (ďalej len žiadosť),
- kontrolu formálnej správnosti žiadostí,
- odborné hodnotenie žiadostí, zabezpečiť
- spoluprácu s KSK pri výberovom procese a
- spoluprácu pri uzatváraní zmlúv o poskytnutí dotácie, zabezpečiť
- proces administratívnej kontroly priebežných a záverečných hodnotiacich a finančných správ a kontroly na mieste realizácie projektu, zabezpečovanie
- aktivity v oblasti informovania a publicity,
- spoluprácu pri monitorovaní a hodnotení jednotlivých výziev

**Implementačný orgán, ktorým je** Kultúrne centrum Košického samosprávneho kraja, spolupracuje s Riadiacim výborom a Sprostredkovateľským orgánom. Na základe schválených plánovacích dokumentov Programu a rozhodnutím Riadiaceho výboru má v kompetencii najmä:

- koordináciu spolupráce všetkých aktérov Programu v regióne,
- účasť na príprave a zabezpečovaní Programu a s ňou súvisiacu dokumentáciu,
- implementáciu iných projektov súvisiacich s Programom TI,
- spoluprácu pri tvorbe a zabezpečení dotačnej schémy Programu TI,
- zabezpečovanie publicity, propagácie a marketingu Programu.

**Kreatívny tím TI** spolupracuje s Riadiacim výborom, Sprostredkovateľským orgánom a Implementačným orgánom v oblasti poradenstva a smerovaní rozvoja Programu TI.

Úlohy a zodpovednosti:

- poradenstvo pri smerovaní rozvoja Programu TI,



- tvorba projektových zámerov pre vybrané individuálne projekty,
- autorský dozor nad realizáciou individuálnych projektov, ktoré vznikli na základe, projektových zámerov Kreatívneho tímu TI.

## **8. Kontakty a užitočné odkazy**

### **Úrad Košického samosprávneho kraja**

Odbor Kultúry a cestovného ruchu

Námestie Maratónu mieru 1

042 66 Košice

Tel. číslo: 055/7268270

web stránka: [www.vucke.sk](http://www.vucke.sk)

### **Kultúrne centrum Košického samosprávneho kraja**

Hlavná 48

040 01 Košice

Tel. číslo: 055/6227552

web stránka: [www.osvetake.sk](http://www.osvetake.sk)

### **Agentúra na podporu regionálneho rozvoja Košice n.o.**

Strojárska 3

040 01 Košice

Tel. číslo: 055/6822811

web stránka: [www.arr.sk](http://www.arr.sk)

Užitočné informácie a odkazy na dokumenty a materiály sú zverejnené na **stránke Programu TI**: [www.terraincognita.sk](http://www.terraincognita.sk)